



المناطق المهمشة في مدينة رفح

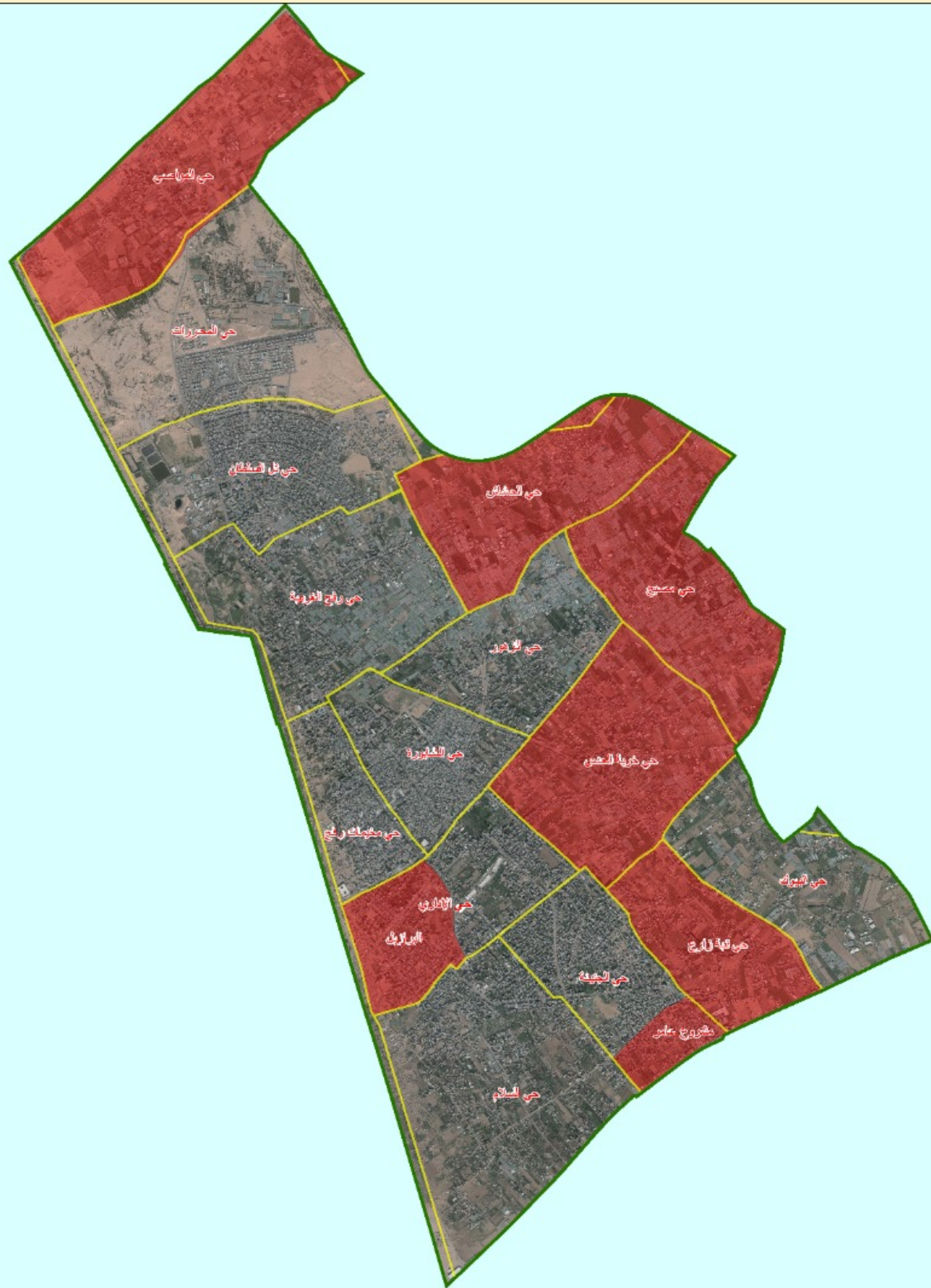
مفتاح الخريطة

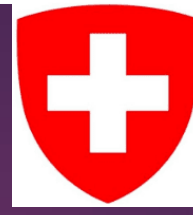
- حدود مدينة رفح
- حدود الأحياء
- المناطق المهمشة



Rafah municipality
Computer Unit - GIS Department
Date 17/11/2022

0 0.5 1 2 km





Vulnerable Communities' Development through Accountable Municipal Services Delivery in Gaza Strip

PROJECT (GVCDP) PHASE II

تتمة المجتمعات المهمشة عبر تقديم خدمات البلدية الخاضعة للمساءلة
في قطاع غزة (المرحلة الثانية)

تنفيذ المركز الفلسطيني للديمقراطية وحل النزاعات
بتمويل من الوكالة السويسرية للتنمية
بالشراكة مع صندوق تطوير وإقراض البلديات

فريق PCDCR لمشروع GVCD Phase II

#	الاسم	المهمة
1	أ. سعيد المقادمة	رئيس الفريق
2	د. م. شيرين عبد الرحمن	منسق المشروع
3	م. اياد أبو حجير	الخبير المجتمعي
4	م. باسل دبور	مهندس التخطيط والبنية التحتية
5	أ. عبد المنعم الطهراوي	باحث
6	أ. محمد الهباش	الخبير الاعلامي
7	أ. رامز جبر	خبير المراقبة والتقييم
8	أ. ربيع حمودة	مدرب
9	أ. عصام عدوان	أخصائي التحرير وإعداد التقارير
10	م. آية جودة	منسق ميداني
11	م. أروى ياسين	منسق ميداني



أهداف المشروع

تنمية المجتمعات المهمشة عبر تقديم خدمات البلدية الخاضعة للمساءلة
في قطاع غزة (المرحلة الثانية)

يهدف المشروع أيضاً إلى المساهمة في تحقيق العدالة الاجتماعية والمساواة بين الجنسين بما يتفق مع نهج قائم على حقوق الإنسان، وخاصة للفئات الضعيفة والمهمشة، والتأثير على صانعي القرار في المؤسسات الحكومية والبلديات لتلبية احتياجات وأولويات هذه الفئات في المناطق المهمشة.

يهدف المشروع إلى تعزيز المشاركة والمساءلة المجتمعية وتطوير أداء البلديات لتحسين الخدمات المقدمة للمناطق المهمشة، مما يؤثر على حياتهم من خلال المشاركة في عملية صنع القرار والتخطيط والتطوير وتحسين جودة الخدمات.



مدة المشروع : 27 شهر
من 1 سبتمبر 2022 لـ 30 نوفمبر 2024

مخرجات المشروع

تنمية المجتمعات المهمشة عبر تقديم خدمات البلدية الخاضعة للمساءلة
في قطاع غزة (المرحلة الثانية)

تعزيز مساءلة السلطات المحلية تجاه المواطنين
والجماعات المدنية (الشباب والنساء ولجان الأحياء)
ومشاركة المواطنين في عمليات صنع القرار المحلية.

تحسين تقديم الخدمات المحلية
الخاضعة للمساءلة للمجتمعات
الضعيفة.



البلديات المستهدفة في المرحلة الأولى والثانية من المشروع

GVCDP I and GVCDP II

سيعتمد المشروع على النتائج والمخرجات التي تحققت في المرحلة الأولى، والاستفادة من الدروس المستفادة والعمل على التغلب على التحديات التي لا تزال قائمة والتي قد تعيق مشاركة الفئات في المناطق المهمشة في عملية التنمية التي تقوم بها البلديات.



البلديات في المرحلة الأولى	البلديات في المرحلة الثانية
1 بلدية الشوكة	1 بلدية المغازي
2 بلدية البريج	2 بلدية وادي السلقا
3 بلدية أم النصر	3 بلدية المصدر
4 بلدية عيسان الجديدة	4 بلدية عيسان
5 بلدية القرارة	5 بلدية الفخاري
6 بلدية خزاعة	6 بلدية خانيونس
7 بلدية رفح	7 بلدية بني سهيلا

آلية تحديد واختيار المناطق المهمشة

الاستهداف الجغرافي للفئات المهمشة هو عملية تشاركية بين:

المركز الفلسطيني للديمقراطية وحل النزاعات

البلديات

وصندوق تطوير واقراض البلديات



آلية تحديد واختيار المناطق المهمشة

بناءً على المعايير التالية
(على سبيل المثال لا الحصر):

▶ المناطق التي لا تتوفر فيها خدمات كافية (النفائات الصلبة - شبكات المياه - شبكات الصرف الصحي- تدني نسبة الطرق المعبدة - المناطق المعرضة لكوارث طبيعية او غير طبيعية - الأماكن العامة، مثل الحدائق والملاعب أو المرافق متعددة الأغراض).

▶ الأولوية لتلبية احتياجات النساء بكافة فئاتهم والشباب والمسنين.

▶ مناطق بها شكاوى و طلبات متكررة وموثقة من المواطنين.

▶ السكان الذين يعيشون خارج المناطق المبنية في البلديات، أو على أطراف مخيمات اللاجئين التابعة للأونروا.

▶ السكان الذين تعتبر إقامتهم بعيدة عن الحد الأدنى للخدمات العامة.

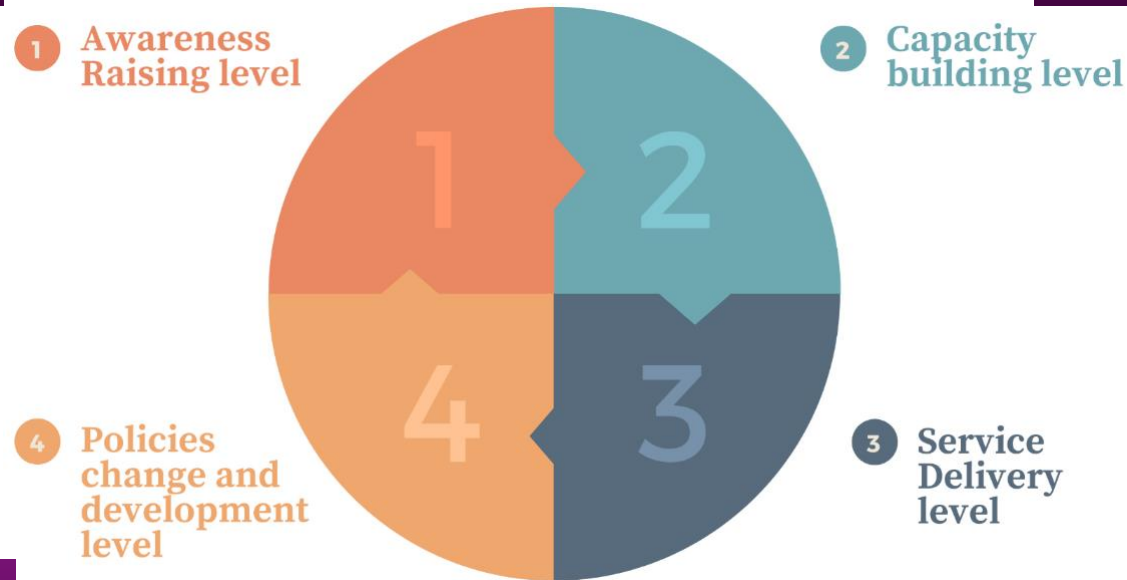
▶ السكان الذين لديهم قيود على المستوى الشخصي للوصول للخدمات.



تدخلات المشروع

على مستوى رفع الوعي

على مستوى التدريب



على مستوى تطوير
وتغيير السياسات

على مستوى تقديم الخدمات

معايير اختيار الفئات المشاركة





أنشطة المشروع

أنشطة المشروع

1 تحديد واختيار المجتمعات المهمشة في البلديات والمناطق المحلية المستهدفة.

2 تعزيز تقديم خدمات البنية التحتية المسؤولة وتعزيز المشاركة المدنية لتحديد واختيار المشاريع والأولويات.

3 إجراء تقييم الاحتياجات لتقييم مدى قابلية البلديات والمواطنين والمجموعات المجتمعية لتفعيل المشاركة المدنية وأدوات المساءلة الاجتماعية.

4 بناء قدرات وتدريب البلديات، ونشطاء المجتمع، وأعضاء اللجان المحلية، ومنظمات المجتمع المدني، والمنظمات المجتمعية في المناطق المستهدفة بشأن المشاركة المدنية والمساءلة الاجتماعية.



1



2



3



4

أنشطة المشروع يتبع

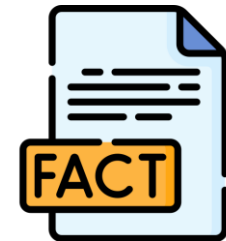
تخطيط المواقع المجتمعية وتحديد منظمات المجتمع المدني والمجموعات المدنية النشطة وأصحاب المصلحة الآخرين ذوي الصلة ووضع خطة اتصال لتعزيز المشاركة المدنية والمساءلة الاجتماعية.

تسهيل جلسات حوار السياسات وتطوير أوراق الحقائق وتقديم التوصيات للحفاظ على المشاركة المدنية والمساءلة الاجتماعية.

تطوير وتنفيذ حملات توعية عامة وحملات إعلامية وحملات تثقيفية حول المشاركة المدنية والمساءلة الاجتماعية.



5



6



7

أنشطة المشروع يتبع

النهوض بتعميم وتطوير استراتيجيات مراعاة الجندر على مستوى البلديات، وتوفير التدريب لتعزيز تكامل النوع الاجتماعي على مستوى التوظيف ومستوى المشروع، وتعزيز الكفاءة الداخلية لتنفيذها.

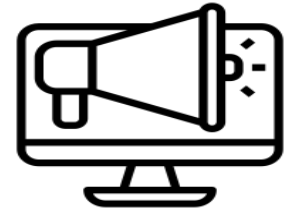
تنظيم دعوات لمنح المشاريع المجتمعية صغيرة الحجم (ذات علاقة بالمشاركة المدنية والمساءلة الاجتماعية).

تعزيز قدرات اللجان المحلية وأعضاء المجتمع والمنظمات المجتمعية ومنظمات المجتمع المدني في مراقبة وصيانة البنية التحتية للمشاريع المنفذة.

مراقبة وتقييم وتعزيز آليات التعلم والتغذية الراجعة لتحسين المشاركة المدنية والمساءلة المجتمعية قطاع غزة.



8



9



10



11

Activity: Identify and select the vulnerable communities in the targeted municipalities and localities.

النشاط

تحديد واختيار المجتمعات المهمشة في البلديات والمناطق المحلية المستهدفة

تشكيل لجنة اجتماعية في كل مجتمع، بناءً على معايير: (مستوى مشاركتهم في العمل المجتمعي - مستوى فهمهم لاحتياجات المجتمع وعمل البلدية - مستوى مشاركتهم في حل النزاعات - مستوى الخبرة في تقييم المشاريع والأفكار).

لقاءات في البلديات بين المواطنين ومسؤولي البلدية

مجموعات بؤرية في كل مجتمع لتحديد المشاريع

اجتماعات في كل بلدية بين اللجان والمسؤولين لإجراء الاختيار النهائي لأهم 7 مشاريع.

ورشات عمل في البلديات لعرض الاختيار النهائي قبل التصويت لأعلى مشروعين

ورشة عمل للتحقق من صحة اختيار وتقييم المشاريع بالتعاون مع المستشار الفني المحلي في صندوق تطوير واقراض البلديات.

عرض نتائج الاختيار النهائية للمشاريع على صندوق البلديات للتأكيد النهائي.

البلديات الجديدة

المخرج

قائمة بأسماء المجتمعات المهمشة في البلديات المستهدفة

Activity: Enhancing accountable infrastructure services delivery and enhancing civic participation to identify and select projects and priorities

تعزيز تقديم خدمات البنية التحتية المسؤولة وتعزيز المشاركة المدنية لتحديد واختيار المشاريع والأولويات

النشاط

تشكيل لجنة اجتماعية في كل مجتمع، بناءً على معايير: (مستوى مشاركتهم في العمل المجتمعي - مستوى فهمهم لاحتياجات المجتمع وعمل البلدية - مستوى مشاركتهم في حل النزاعات - مستوى الخبرة في تقييم المشاريع والأفكار).

لقاءات في البلديات بين المواطنين ومسؤولي البلدية لتعزيز الحوار ومناقشة أولويات المجتمعات المهمشة

مجموعات بؤرية في كل مجتمع لتحديد المشاريع

اجتماعات في كل بلدية بين اللجان والمسؤولين لإجراء الاختيار النهائي لأهم 7 مشاريع.

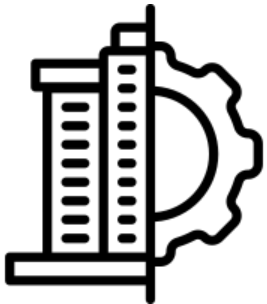
ورشات عمل في البلديات لعرض الاختيار النهائي قبل التصويت لأعلى مشروعين

ورشة عمل للتحقق من صحة اختيار وتقييم المشاريع بالتعاون مع المستشار الفني المحلي في صندوق تطوير واقراض البلديات.

عرض نتائج الاختيار النهائية للمشاريع على صندوق البلديات للتأكيد النهائي.

تم اختيار المشاريع للمناطق المهمشة عن طريق المشاركة المدنية

المخرج



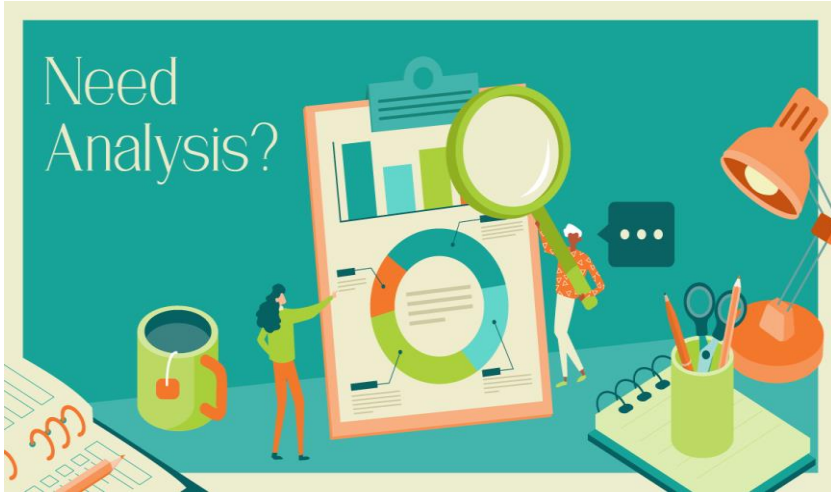
البلديات الجديدة

البلديات القديمة

Development and conduct Need Assessment to assess municipalities, citizens, and community groups' readiness to effectively use civic participation and social accountability

النشاط

تطوير وإجراء تقييم الاحتياجات لتقييم مدى قابلية البلديات والمواطنين والمجتمعات المحلية من أجل الاستخدام الفعال للمشاركة المدنية وأدوات المساءلة الاجتماعية



البلديات القديمة

مجموعات بؤرية - مقابلات

إجراء تحليل وتقييم احتياجات المشاركة والمساءلة المجتمعية عبر البلديات

البلديات الجديدة

جلسات توجيهية وتعريفية للمشروع

مسح عبر الانترنت ووسائل التواصل الاجتماعي لتقييم الاحتياجات

إجراء تحليل وتقييم احتياجات المشاركة والمساءلة المجتمعية عبر البلديات عن طريق (الخطط الاستراتيجية - استبيانات - حلقات نقاش - مقابلات - اجتماعات)

البلديات والمواطنين والمجتمعات المحلية محددة احتياجاتهم عن المشاركة المدنية والمساءلة الاجتماعية

المخرج

Activity: Capacity building and training program for municipalities, community activists, and members, formed local committees, CSOs, and CBOs in the targeted localities on civic participation and social accountability.

النشاط

بناء القدرات والتدريب للبلديات، ونشطاء المجتمع، والأعضاء، واللجان المحلية المشكلة، ومنظمات المجتمع المدني، والمنظمات المجتمعية في المناطق المستهدفة في مجال المشاركة المدنية والمساءلة الاجتماعية.

CAPACITY BUILDING



البلديات القديمة

البلديات الجديدة

برامج تدريبية لمسؤولي البلديات ولמוؤسسات المجتمع المدني في مجال تعزيز المشاركة والمساءلة المجتمعية

برنامج تدريب لمدرّبين للمواطنين النشطين

وعي وقدرات عالية في مجال المشاركة المدنية والمساءلة الاجتماعية من قبل جميع الفئات

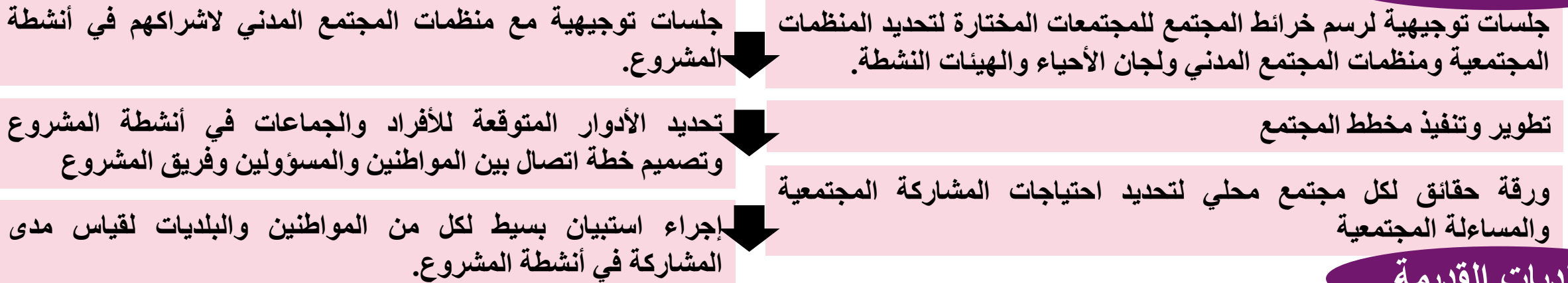
المخرج

Activity: Community mapping and identification of CSOs, CBOs, civic active groups, and other related stakeholders and developing a communication plan to promote civic participation and social accountability.

النشاط

رسم خرائط المجتمع وتحديد منظمات المجتمع المدني والمنظمات المجتمعية النشطة وأصحاب المصلحة من ذوي الصلة ووضع خطة اتصال لتعزيز المشاركة المدنية والمساءلة الاجتماعية

البلديات الجديدة



البلديات القديمة

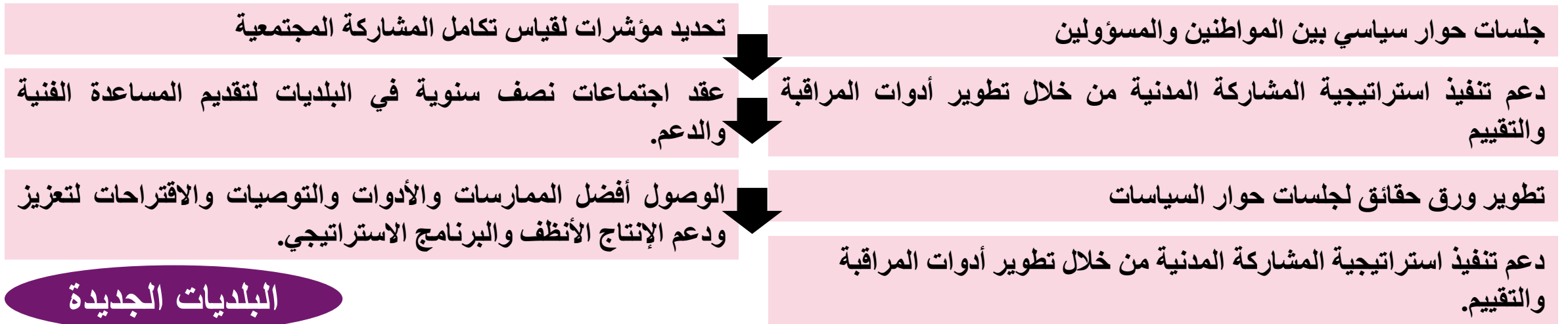
المخرج

خرائط واضحة لمنظمات المجتمع المدني والمنظمات المجتمعية النشطة وأصحاب المصلحة من ذوي الصلة وخطة اتصال شاملة لتعزيز المشاركة المدنية والمساءلة الاجتماعية

Activity: Facilitating policy dialogue sessions, developing factsheets, and providing recommendations to sustain civic participation and social accountability.

النشاط

تسهيل جلسات حوار السياسات، وتطوير أوراق الحقائق، وتقديم التوصيات للحفاظ على المشاركة المدنية والمساءلة الاجتماعية.



المخرج

الحفاظ على المشاركة المدنية والمساءلة الاجتماعية من خلال حوار السياسات، وتطوير أوراق الحقائق، وتقديم التوصيات

Activity: Develop and implement public awareness, media campaigns, and educational campaigns on civic participation and social accountability.

النشاط

تطوير وتنفيذ حملات توعية عامة وحملات إعلامية وحملات تثقيفية حول المشاركة المدنية والمساءلة الاجتماعية

تشكيل اللجان الاجتماعية في البلديات الذين سيقومون بإجراء جلسات توعية للسكان والمساهمة في تنفيذ أنشطة المشروع في بلدياتهم.

حملة توعية عامة من خلال جلسات للمواطنين في كل بلدية في مجال المشاركة المجتمعية والمساءلة الاجتماعية.

حملتان إعلاميتان (اجتماعات مفتوحة - منشورات - لوحات جدارية - إعلانات إذاعية - وسائل التواصل الاجتماعي - مواد توعوية وحملة إعلامية- اليوتيوب وإنستجرام وفيسبوك)

توعية عامة حول المشاركة المدنية والمساءلة الاجتماعية

المخرج



Activity: Advancing gender mainstreaming at the municipality level, providing coaching and training to enhance gender integration at the employment level and project level), and developing a gender mainstreaming strategy to enhance internal competence for implementing it.

النهوض بتعميم مراعاة النوع الاجتماعي (الجندر) على مستوى البلديات، وتوفير التدريب لتعزيز تكامل الجندر على مستوى التوظيف ومستوى المشروع)، وتطوير استراتيجية لتعميم مراعاة الجندر لتعزيز الكفاءة الداخلية لتنفيذها.

النشاط



البلديات القديمة

البلديات الجديدة

مراجعة تقرير تدقيق النوع الاجتماعي للمرحلة الأولى من GVCD

إجراء تحليل تدقيق النوع الاجتماعي للبلديات الجديدة

تصميم خطة عمل خاصة بالنوع الاجتماعي وآليات محلية لتمكين المرأة واستدامة تعميم مراعاة الجندر في البلديات.

تصميم خطة عمل خاصة بالنوع الاجتماعي وآليات محلية لتمكين المرأة واستدامة تعميم مراعاة الجندر في البلديات.

تدريب موظفي البلديات وأفراد المجتمع حول تعميم مراعاة الجندر والمساواة.

تدريب موظفي البلديات وأفراد المجتمع حول تعميم مراعاة الجندر والمساواة.

وضع قائمة مرجعية جندرية لاستخدامها في تقييم المساواة في البلديات

وضع قائمة مرجعية جندرية لاستخدامها في تقييم المساواة في البلديات.

مراعاة النوع الاجتماعي (الجندر) على مستوى البلديات

المخرج

Activity: Organize grants calls for small-scale community projects (with potential relation to civic participation and social accountability) and Enhance community mobilization and strengthen the local committees from phase 1, to sustain the impact of the implemented initiatives & promote civic participation

النشاط

تنظيم دعوات منح المشاريع المجتمعية صغيرة الحجم (ذات علاقة بالمشاركة المدنية والمساءلة الاجتماعية) وتعزيز تعبئة المجتمع وتقوية اللجان المحلية من المرحلة الأولى، للحفاظ على تأثير المبادرات المنفذة وتعزيز المشاركة المدنية

توزيع كتيب لمنح المجتمع الصغيرة لتقديم إرشادات حول كيفية ملء وتنفيذ مبادرة مجتمعية مرتبطة بالمسؤولية الاجتماعية

البناء على المعرفة المكتسبة من المرحلة السابقة مع التركيز على واجبات اللجان المحلية في مرحلة التنفيذ وتفاعلها مع البلديات.

المخرج

منح المشاريع المجتمعية صغيرة الحجم (ذات علاقة بالمشاركة المدنية والمساءلة الاجتماعية)

جلسات توجيهية لشرح أفكار المنح الصغيرة للمبادرات والمشاريع المجتمعية

دعوة عبر الإنترنت لتقديم مقترحات أبحاث عن منظمات المجتمع المهمة بتقديم ورقة بحثية لاختيار المنح الصغيرة.

تدريب اللجان المحلية والمجموعات المجتمعية لتمكينهم من تحديد المشاريع المختارة وتخطيطها وتنفيذها ومراقبتها وتقييمها بالتعاون مع البلديات.

من خلال إجراءات التصميم والتخطيط والتنفيذ والمتابعة تتعاون اللجان المجتمعية المنشأة مسبقاً مع فريق من صندوق تطوير وإقراض البلديات والمركز الفلسطيني للديمقراطية وحل النزاعات والبلدية لاختيار وتقييم مشاريع المنح الصغيرة بناء على معايير محددة.

Activity: Enhance local committees, community members, CBOs, and CSOs' capacities in monitoring and maintaining the infrastructure of implemented projects.

النشاط

تعزيز قدرات اللجان المحلية وأعضاء المجتمع والمنظمات المجتمعية ومنظمات المجتمع المدني في مراقبة وصيانة البنية التحتية للمشاريع المنفذة

البلديات القديمة

برنامج تدريبي لأفراد المجتمع، واللجان المحلية، والمنظمات المجتمعية، ومنظمات المجتمع المدني لمراقبة تنفيذ وصيانة خدمات ومشاريع البنية التحتية.

البلديات الجديدة

برنامج تدريبي لأفراد المجتمع، واللجان المحلية، والمنظمات المجتمعية، ومنظمات المجتمع المدني لمراقبة تنفيذ وصيانة خدمات ومشاريع البنية التحتية.



تصميم دليل إجراءات لتعزيز المشاركة المدنية

اللجان المحلية وأعضاء المجتمع والمنظمات المجتمعية ومنظمات المجتمع المدني قادرة على مراقبة وصيانة البنية التحتية للمشاريع المنفذة

المخرج

Activity: Monitoring, evaluating, and enhancing learning and feedback mechanisms to improve civic participation and social accountability LG sector

مراقبة وتقييم وتعزيز آليات التعلم والتغذية الراجعة لتحسين المشاركة المدنية والمساءلة الاجتماعية

النشاط

إجراء تعلم ربع سنوي من خلال اجتماعات التفكير في البلديات

اعداد خطة تشمل أدوات جمع البيانات، ومصدر التحقق، والنتائج، والمخرجات، والأثر، والمؤشرات، وخط الأساس لجميع البلديات

كتابة التقرير النهائي للنتائج وكذلك تنفيذ خطة المراقبة والتقييم

توثيق أفضل الممارسات وآليات التغذية الراجعة والملاحظات والتوصيات الخاصة بالتعلم ربع السنوي من خلال اجتماعات التفكير

مقابلات ومجموعة بؤرية لفحص رأي البلدية والمنظمات المجتمعية ولجان الأحياء حول جودة تقرير التقييم

توزيع نسخ من تقارير التقييم النهائية : البلدية - المنظمات المجتمعية ولجان الأحياء للتعرف على تقييم المشاريع وتحديد مدى الإنصاف والشمول وتقديم التوصيات والأفكار للمشاريع الجديدة في المستقبل.

تقارير التقييم والمتابعة والتغذية الراجعة في مجال المشاركة المدنية والمساءلة المجتمعية

المخرج



شكرا لحسن استماعكم

thank you

مشروع تنمية المجتمعات المهمشة عبر
تقديم خدمات البلدية الخاضعة للمساءلة
في قطاع غزة (المرحلة الثانية)



صندوق تطوير وإقراض الهيئات المحلية
Municipal Development & Lending Fund

